

	<p>автомобиле или туристском автобусе. Расстояние – 124 км, расчетное время в пути – 2,5 часа. Подъезд на легковом автомобиле или туристском автобусе к началу маршрута через посёлок Пустынь Нижегородской области по асфальтированной дороге до начала маршрута.</p> <p>Ближайший крупный населенный пункт: Нижегородская область, г.о.г. Арзамас. Из г.о.г Арзамас в поселок Пустынь ходит рейсовый автобус № 148, расстояние составляет 54 км, время в пути – около 1 часа. От остановки автобуса к началу маршрута ведет асфальтированная дорога, расстояние до точки входа на маршрут – 1,8 км.</p> <p>Выезд с маршрута. Маршрут оканчивается на границе национального парка и пос. Пустынь. Экскурсанты/туристы могут вернуться к началу маршрута тем же путем, либо через пос. Пустынь по дороге с твердым покрытием (расстояние до начала маршрута около 2 км). Для организации трансфера можно воспользоваться услугами национального парка или сторонней транспортной компании.</p>
<p>1.6 Объекты показа на маршруте</p>	<p>Росянковое болото Росянка круглолистная – хищное насекомоядное растение. В условиях нехватки питательных веществ растение выработало адаптацию – получение необходимых микроэлементы из насекомых, которых оно ловит на липкую жидкость, привлекающую внимание насекомых своим сладким ароматом.</p> <p>Карстовое болото Карстующиеся известняки и гипсы залегают близко к поверхности и образуют карстовые формы рельефа: воронки, провалы, колодцы. На дне этого провала образовалось болото из-за неглубокого залегания подземных вод.</p> <p>Вахтовое болото Вахта трёхлистная – это многолетнее травянистое растение, которое растет преимущественно на торфянистых и минеральных грунтах, на сфагновых болотах, по берегам стоячих и медленно текущих водоёмов, по топким окраинам зарастающих озёр и стариц. Вахта может быть одним из компонентов травяно-кустарничкового яруса болот, влажных лесов и лугов.</p> <p>Озеро Свято Озеро Свято имеет карстовое происхождение. Самое молодое среди 8-ми больших карстовых озёр Пустынского участка со «свежими» следами провалов. Озеро является проточным, так как соединено с другими озерами рекой Сережа.</p> <p>Бор-беломошник Сосна обыкновенная – дерево-экстремал, она приспособлена к обитанию как на сухих, подвижных и бедных</p>

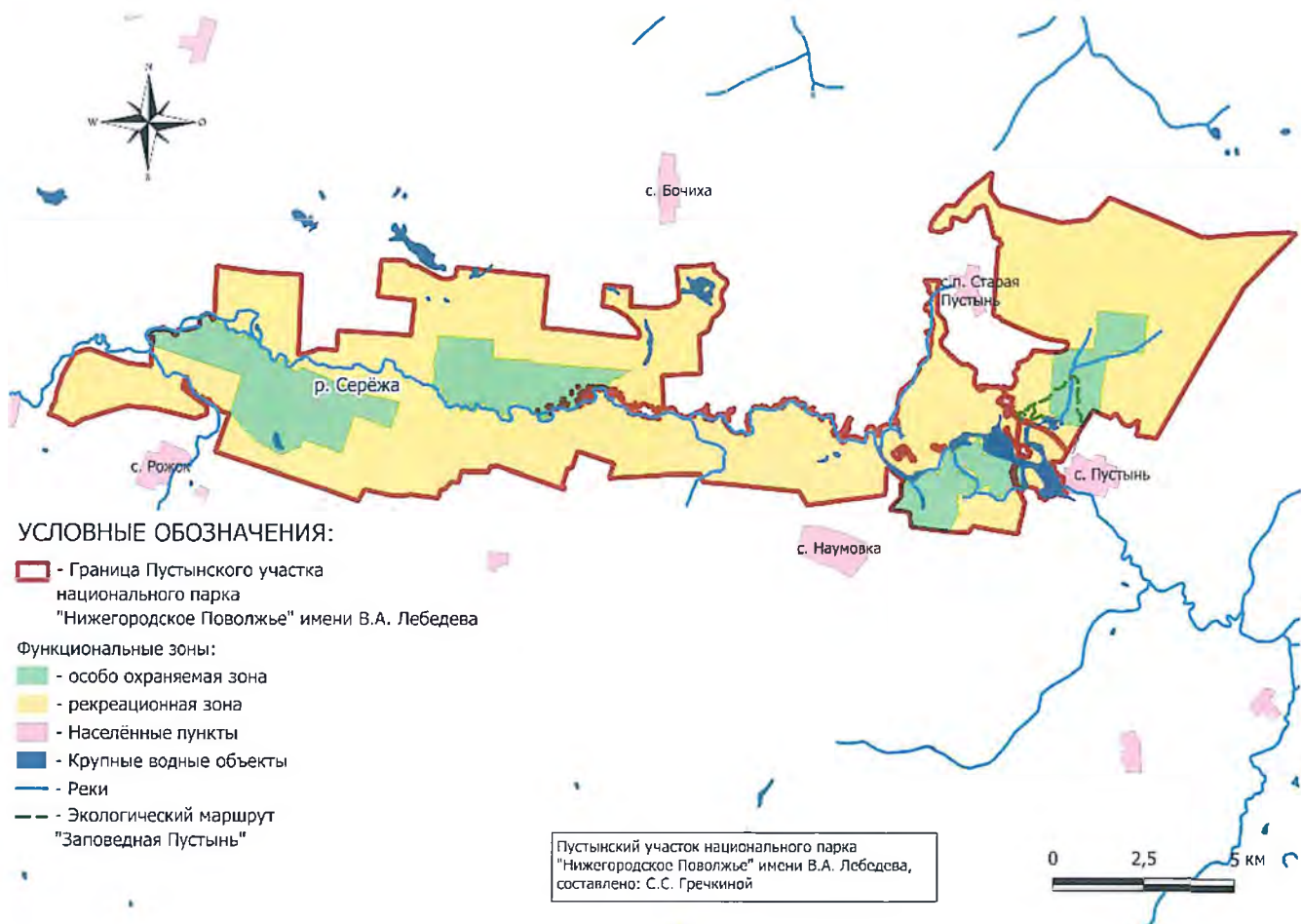
	питательными веществами почвах, так и в условиях переувлажнения. В зависимости от рельефа и почвенных условий формируются разные типы сосняков. Почву в борях-беломошниках покрывают лишайники из рода кладония.
1.7 Целевая аудитория / доступность для различных по физическим возможностям групп туристов	Целевой аудиторией маршрута являются семейные, школьные и корпоративные группы, индивидуальные посетители старше 18 лет. Посещение маршрута не требует специального снаряжения и навыков, хорошей физической подготовки. Доступность для: - детей до 13 лет – доступна только в сопровождении взрослых; - молодежи с 14 до 17 лет – доступна только в сопровождении взрослых; - молодежи 18–35 – доступна; - взрослых 36–64 – доступна; - пенсионеров 65+ – доступна; - некоторых категорий лиц с ограниченными возможностями здоровья – доступна для глухих, слабослышащих и немых. Туристский маршрут не рекомендован для прохождения на детских и инвалидных колясках, для маломобильных, слепых и слабовидящих людей.
1.8 Эксплуатирующая организация маршрута/его части	ФГБУ «Нижегородское Поволжье»
2. Техническая характеристика маршрута	
2.1 Вид туристского маршрута	Пешеходный, лыжный
2.2 Возможности иного способа передвижения на маршруте	Велосипедный
2.3 Тип маршрута по направлению движения, выбрать: <i>- комбинированный</i>	Комбинированный: линейный с радиальными участками
2.4 Возможность посещения маршрута (или его части, указать какой) туристом, экскурсантом самостоятельно или ТОЛЬКО в составе организованных групп и (или) в сопровождении экскурсоводов (гидов), гидов-переводчиков, инструкторов-проводников	Посещение туристского маршрута возможно: - в составе организованной экскурсионной группы с сотрудником учреждения; - без экскурсии и без сопровождения сотрудника учреждения в период, когда открыто самостоятельное посещение.
2.5 Протяженность (км) от начальной до конечной точки	5,42 км
2.6 Продолжительность маршрута (дней, часов)	3 часа 20 мин.
2.7 Максимальная высотность над уровнем моря	От 150 м до 156 м по Балтийской системе

2.8 Нитка маршрута		Входная группа – Росянковое болото – Карстовое болото – Вахтовое болото – Озеро свято – Бор-беломошник – Выход с маршрута.				
2.9 GPS-координаты основных точек маршрута, выстроенных в трек		Наименование точек		Широта	Долгота	
		Входная группа		55.674269	43.575302	
		Росянковое болото		55.675707	43.573410	
		Карстовое болото		55.677174	43.577869	
		Вахтовое болото		55.677701	43.579414	
		Озеро Свято		55.675241	43.584671	
		Бор беломошник		55.678835	43.608018	
		Выход с маршрута		55.673627	43.604047	
2.10 Сведения об информационном ресурсе, где можно скачать на мобильное устройство цифровой трек маршрута		http://www.kerzhenskiy.ru				
2.11 Покрытие мобильной связью, другие виды связи на маршруте (%). Указать точки гарантированной мобильной связи и наименование оператора.		Мобильными операторами Мегафон и Теле2 гарантировано 70% покрытия связью на маршруте. Устойчивая связь других сотовых операторов отсутствует.				
2.12 План прохождения маршрута						
№	Отрезок маршрута	Протяженность (м)	Время на проход (мин)	Способ передвижения	Необходимость сопровождения инструктором-проводником	Тип покрытия пути
1	Входная группа – Росянковое болото	270	15+10 – рассказ экскурсовода	пеший, на лыжах	не требуется	грунтовая дорога
2	Росянковое болото – Карстовое болото	290	20+10 – рассказ экскурсовода	пеший, на лыжах	не требуется	грунтовая дорога
3	Карстовое болото – Вахтовое болото	220	15+10 – рассказ экскурсовода	пеший, на лыжах	не требуется	грунтовая дорога
4	Вахтовое болото – Озеро Свято	920	20+20 – рассказ экскурсовода	пеший, на лыжах	не требуется	грунтовая дорога
5	Озеро Свято – Бор-беломошник	2990	50+10 – рассказ экскурсовода	пеший, на лыжах	не требуется	грунтовая дорога
6	Бор-беломошник – Выход с маршрута	730	15+5 – рассказ экскурсовода	пеший, на лыжах	не требуется	грунтовая дорога
2.13 Характеристика препятствий на отрезках маршрутов, имеющих категорию сложности						
Отрезок маршрута				Вид препятствия, категория сложности и его характеристика		
Отсутствуют						
3. Режим функционирования маршрута						
3.1 Часы функционирования маршрута		Апрель – сентябрь – по 8 часов: с 9:00 до 17:00. Октябрь – март – по 5 часов: с 10:00 до 15:00.				

3.2 Крайнее суточное время выхода на маршрут	Апрель – сентябрь: в 14:00. Октябрь – март: в 12:00.
3.3 Сезонность маршрута	Круглогодично. Может быть ограничено посещение части маршрута во время половодья (апрель).
3.4 Рекомендуемое число туристов в одной группе	15 человек
3.5 Установленная предельно допустимая рекреационная емкость маршрута в день	15 человек в день (<i>Показатель может изменяться по результатам экомониторинга</i>).
3.6 Порядок получения разрешения на посещение маршрута	Для получения разрешения на посещение туристского маршрута необходимо заполнить заявку на посещение и ознакомиться с Правилами посещения на сайте http://www.kerzhenskiy.ru/
4. Требования и рекомендации по прохождению маршрута	
4.1 Требования к режиму пребывания на маршруте	На маршруте запрещается находиться с животными. Посещать маршрут разрешается только в установленное время. Маршрут может быть закрыт по условиям погоды, актуальная информация публикуется на сайте национального парка.
4.2 Рекомендации по предмаршрутной подготовке	На маршруте имеется значительный перепад высот, поэтому не рекомендован для посещения лицам с ограниченными возможностями здоровья (ОВЗ). Решение о посещении лицами с ОВЗ принимается сопровождающими после консультации с сотрудником национального парка.
4.3 Рекомендации по необходимому туристскому снаряжению и экипировке	Рекомендуется иметь при себе питьевую воду, летом – репелленты. Необходима закрытая одежда, обувь на плоской подошве, головной убор.
5. Объекты обустройства маршрута	
5.1 Входные группы	Входная группа с двумя стендами (широта: 55.674264, долгота: 43.575289) с правилами посещения, контактной информацией, схемой маршрута.
5.2 Настилы (тип настила)	Нет
5.3 Ограждения	Нет
5.4 Места отдыха, укрытия от непогоды	Нет
5.5 Информационные стенды	Нет
5.6 Знаки навигации	Нет
5.7 Туристские стоянки	Нет
5.8 Парковочные места и автомобильные стоянки для целей посещения маршрута	Нет
5.9 Мусорные урны, контейнеры для твердых бытовых отходов	Мусор, образовавшийся в процессе посещения тропы, необходимо забрать с собой и поместить в мусоросборник за пределами ООПТ.
5.10 Туалеты	Туалетные кабины установлены в месте отдыха «Озеро Глубокое» в 700 м от входной группы маршрута.

5.11 Другие объекты инфраструктуры на маршруте	Нет
6. Меры по обеспечению безопасности	
6.1 Потенциально опасные участки, препятствия, явления на маршруте с GPS-координатами	Крутой берег озера Свято (широта: 55.675189, долгота: 43.584721).
6.2 Аварийные выходы с маршрута с GPS-координатами и указанием ближайшего населенного пункта от аварийного выхода	Возможен выход только через точки входа (широта: 55.674264, долгота: 43.575289) и выхода (широта: 55.673627, долгота: 43.604047).
7. Краткая географическая и климатическая характеристика района маршрута	
Туристский маршрут находится в Арзамасском округе Нижегородской области в зоне умеренно-континентального климата с длительной снежной зимой и умеренно-теплым коротким летом, в зоне достаточного увлажнения. Среднегодовое количество осадков 384 мм. Безморозный период – 7 месяцев (с апреля по октябрь), приблизительно 150 суток. Средняя температура зимы составляет -11,2°С, температура иногда опускается до -45°С. Продолжительность зимы - около 5 месяцев, высота снежного покрова в среднем – 50 см. Весной характерны заморозки. Весна 2 месяца (апрель – май), лето 3 месяца (июнь, июль, август), осень – 2,5 месяца (сентябрь, октябрь, ноябрь). Средняя летняя температура около +18°С. Летние температуры могут достигать +37°С. Рельеф представляет собой равнину с песчаными возвышениями и грядами, распространены карстовые формы рельефа: провалы, колодцы, воронки и тд. Перепады высот поверхности маршрута «Заповедная Пустынь» составляют до 30 метров.	
8. Возможные опасные погодные (стихийные) явления и рекомендуемые действия туриста/экскурсанта при их возникновении	
Не рекомендуется посещение маршрута при температуре воздуха ниже -15 или выше +30 °С, во время грозы, шквалистого ветра, в сильный снегопад и дождь, в период нарастания половодья высокая, при пожарной опасности 4 и 5 класса.	

Карта-схема туристического маршрута «Заповедная Пустынь»



Фотографии объектов показа и инфраструктуры на туристском маршруте «Заповедная Пустынь»



1. Граница национального парка. Входная группа туристского маршрута «Заповедная Пустынь». Автор фото Софья Гречкина.



2. Росянковое болото. Автор фото Софья Гречкина.



3. Карстовое болото. Автор фото Софья Гречкина.



4. Вахтовое болото. Автор фото Елена Волкова.



5. Озеро Свято. Автор фото Софья Гречкина.



6. Бор-беломошник. Автор фото Софья Гречкина.