

«РЕКОМЕНДОВАН»

Научно-техническим советом
ФГБУ «Государственный заповедник
«Керженский»
Протокол № 3 от 28.10.2024



«УТВЕРЖДАЮ»

Директор Департамента государственной
политики и регулирования в сфере
развития ООПТ
И.Ю. Маканова

«СОГЛАСОВАНО»

Директор ФГБУ «Объединенная
дирекция государственного
заповедника «Керженский»
и национального парка «Нижегородское
Поволжье» имени В.А. Лебедева
И.М. Казаков



**Паспорт
экологической тропы «Пойма Керженца»**

Регистрационный номер 373-81/ПРОТ-н

16.06.2025

1. Общая характеристика маршрута	
1.1 Сложность маршрута либо отдельного его участка:	Некатегорийный маршрут
1.2 Категория сложности (для категорийного маршрута/его части)	нет
1.3 Краткое описание маршрута, основная содержательная цель	Экологическая тропа протяженностью 2,5 км знакомит посетителей с разнообразием природных комплексов поймы Керженца, основными породами произрастающих здесь деревьев и связанными с ними растениями и животными, с интересными фактами об обитателях Керженца и пойменных озер. Экскурсовод, информационные стенды и путеводитель помогают раскрыть темы важности работы заповедника по сохранению и восстановлению природных комплексов для поддержания биологического разнообразия, водоохранной роли пойменных лесов для сохранения малых рек и пойменных озёр.
1.4 Местоположение маршрута	Специально выделенный экскурсионно-рекреационный участок государственного природного биосферного заповедника «Керженский», лесной квартал 101 (выдел 35,34, 21,20,19,1,4,10,9,7,6,15,12,11).
1. Краткое описание путей (вариантов) подъезда к началу маршрута	В Нижний Новгород из большинства городов можно добраться автомобильным (трасса М7, М12 и др.), железнодорожным (Московский вокзал), водным (р. Волга и

	<p>Ока: Речной вокзал в Нижнем Новгороде, причал в с. Макарьево Нижегородской области) или авиационным (аэропорт Стригино) общественным транспортом, а также на личном транспорте.</p> <p>Из Нижнего Новгорода к началу экотропы можно подъехать по асфальтовой дороге на личном автомобиле. Расстояние от Нижнего Новгорода – 100 км, время в пути – 1,5 часа.</p> <p>Ближайший крупный населенный пункт: Нижегородская область, г. Бор.</p> <p>Из г. Бор в поселок Рустай ходит рейсовый автобус № 107, расстояние составляет 80 км, время в пути – около 1,5 часов. От остановки автобуса к началу тропы ведет асфальтированная дорога, расстояние до точки входа на тропу – 200 м.</p>
<p>2. Объекты показа на маршруте</p>	<p>Лесная поляна – участок леса, не занятый деревьями. До образования заповедника здесь были огороды, и лесное сообщество еще полностью не восстановилось. На поляне можно увидеть луговые виды растений, насекомых и птиц, следы грызунов, зайца-беляка и лисицы.</p> <p>Пойменные озёра. Понтонные мосты со смотровыми площадками проложены через озёра Круглое и Маховское, которые являются остатками русла Керженца. Рядом с мостами установлены мерные линейки для измерения уровня воды. На озёрах в тёплое время года можно увидеть водоплавающих (уток, нырков, чирков) и околоводных птиц (куликов, серую цаплю). В этих озёрах водятся рыбы: карась и вьюн, жабы и лягушки, а также околоводные млекопитающие: бобр, ондатра, норка, выдра и русская выхухоль – реликтовый эндемик России, занесённый в Красную книгу Российской Федерации и Международного союза охраны природы.</p> <p>Бобровое поселение и следы жизнедеятельности (погрызы, хатка) самых крупных грызунов нашей страны – речных бобров – можно увидеть на берегу пойменного водоёма. Бобр в результате хищнического промысла оказался на грани вымирания, но после образования заповедника расселился практически по всем пригодным для него водоёмам.</p> <p>Основные породы деревьев. На тематических площадках, посвященных жизни ели финской, сосны лесной, берёзы, липы, дуба, чёрной ольхи и различных видов ивы, можно увидеть эти деревья и познакомиться с экологическими особенностями и болезням этих видов, а также с растениями и животными, населяющими различные лесные сообщества.</p> <p>Следы жизнедеятельности птиц и зверей. На тропе можно: увидеть птиц, белку, бобра и ондатру; рассмотреть на снегу следы грызунов, белки, лося, норки, куницы, зайца, выдры и лисицы; обнаружить жилое гнездо белки (гайно) и</p>

	<p>её кладовые; исследовать ходы личинок короедов на стволах погибших елей; найти шишки, обработанные белкой, клестом, дятлом и мышами.</p> <p>Сосновые леса разных типов. Сосна обыкновенная — дерево-экстремал, приспособленное к жизни как на сухих, подвижных и бедных питательными веществами почвах, так и в условиях переувлажнения и даже на болотах. Именно поэтому более половины лесов заповедника — сосновые. В зависимости от рельефа и почвенных условий формируются разные типы сосняков. В борах-беломошниках почву покрывают лишайники из рода Кладония и вереск. В сосняках-зеленомошниках преобладают зелёные мхи.</p> <p>Широколиственно-хвойный лес произрастает на пойменных участках тропы, где почва богаче и влажнее. Здесь встречаются как таёжные виды (ель, кислица, майник двулистный, черника), так и дубравные (дуб, липа, вяз, клён остролистный, волчегодник, жимолость лесная, рябина, крушина, чина весенняя и др.).</p> <p>Река Керженец – река с богатой историей, давшая название заповеднику. Смотровая вышка-беседка расположена на низком левом берегу, напротив песчаной косы, где гнездятся кулик-сорока и фифи, занесённые в Красную книгу Российской Федерации. С площадки открывается вид на мост через реку Керженец, прибрежные леса и пляжи противоположного берега.</p>
<p>3. Целевая аудитория / доступность для различных по физическим возможностям групп туристов</p>	<p>Целевой аудиторией тропы являются семейные, школьные и корпоративные группы, индивидуальные посетители старше 18 лет. Посещение тропы не требует специального снаряжения и навыков, хорошей физической подготовки.</p> <p>Доступность для:</p> <ul style="list-style-type: none"> - детей до 13 лет – доступна только в сопровождении взрослых; - молодежи с 14 до 17 лет – доступна только в сопровождении взрослых; - молодежи 18 – 35 – доступна; - взрослых 36 – 64 – доступна; - пенсионеров 65+ – доступна; - некоторых категорий лиц с ограниченными возможностями здоровья – доступна для глухих, слабослышащих и немых. <p>Тропа не рекомендована для прохождения на детских и инвалидных колясках, для маломобильных, слепых и слабовидящих людей.</p>
<p>4. Эксплуатирующая организация маршрута/его части</p>	<p>ФГБУ «Объединенная дирекция государственного заповедника «Керженский» и национального парка «Нижегородское Поволжье» имени В. А. Лебедева»</p>
<p>2. Техническая характеристика маршрута</p>	
<p>1. Вид туристского маршрута (частей маршрута)</p>	<p>Пешеходный</p>
<p>2.2 Возможности иного способа</p>	<p>Нет</p>

передвижения на маршруте			
2.3 Тип маршрута по направлению движения, выбрать: - кольцевой (путь по нескольким пунктам, повтора части пути нет, начало и конец маршрута в одном месте)	Кольцевой		
2.4 Возможность посещения маршрута (или его части, указать какой) туристом, экскурсантом самостоятельно или ТОЛЬКО в составе организованных групп и (или) в сопровождении экскурсоводов (гидов), гидов-переводчиков, инструкторов-проводников	Посещение экотропы возможно: - в составе организованной экскурсионной группы с сотрудником заповедника; - без экскурсии и без сопровождения сотрудником заповедника в период, когда открыто самостоятельное посещение. Имеется путеводитель в печатном и электронном виде, ссылка на скачивание размещена на сайте заповедника.		
2.5 Протяженность (км) от начальной до конечной точки	2,5 км		
2.6 Продолжительность маршрута (дней, часов)	2 часа		
2.7 Максимальная высотность над уровнем моря	От 81,9 м до 84,0 м по Балтийской системе		
2.8 Нитка маршрута	Входная группа – Лесная поляна – Озеро Круглое – Стенд «Поляна древностей» – Бобровое поселение – Бор-беломошник – Озеро Маховское, место отдыха – Ельник – Стенд «Болезни деревьев» – Сосняк – Стенд «Млекопитающие» – Стенд «Жизнь липы» – Стенд «Жизнь дуба» – Стенд «Жизнь ольхи» – Стенд «Жизнь берёзы» – Река Керженец, смотровая вышка-беседка – Ивняк – Входная группа		
2.9 GPS-координаты основных точек маршрута, выстроенных в трек	Наименование точек	Широта	Долгота
	Точка входа и выхода	56,497779	44,798506
	Озеро Круглое	56,496460	44,799103
	Озеро Маховское	56.496446	44.804978
	Точка эвакуации	56,496257	44,805366
	Река Керженец	56,496027	44,793098
2.10 Сведения об информационном ресурсе, где можно скачать на мобильное устройство цифровой трек маршрута	http://www.kerzhenskiy.ru/upload/biblioteka/Экотропы%20заповедника%20Керженский.kml Официальный сайт заповедника «Керженский» Смотровая площадка-вышка (беседка) на реке Керженец (широта 56.496027, долгота 44.793098).		
2.11 Покрытие мобильной связью, другие виды связи на маршруте (%). Указать точки гарантированной мобильной связи и наименование оператора.	Мобильными операторами Мегафон и Теле2 гарантировано 100% покрытие связью на тропе. Устойчивая связь других сотовых операторов отсутствует.		

2.12 План прохождения маршрута

№	Отрезок маршрута	Протяженность (м)	Время на проход (мин)	Способ передвижения	Необходимость сопровождения инструктором-проводником	Тип покрытия пути
1	Входная группа – Лесная поляна	100	3+7 – рассказ экскурсовода	пеший	не требуется	деревянный настил
2	Лесная поляна – озеро Круглое	100	2+3 – рассказ экскурсовода	пеший	не требуется	деревянный настил
3	Озере Круглое – Стенд «Поляна древностей»	100	3+7 – рассказ экскурсовода	пеший	не требуется	деревянный настил
4	Стенд «Поляна древностей» – Бобровое поселение	100	3+7 – рассказ экскурсовода	пеший	не требуется	деревянный настил
5	Бобровое поселение – Бор-беломошник	200	2+3 – рассказ экскурсовода	пеший	не требуется	деревянный настил
6	Бор-беломошник – озеро Маховское, место отдыха	100	3+7 – рассказ экскурсовода	пеший	не требуется	деревянный настил
7	Озеро Маховское, место отдыха – Ельник	100	3+7 – рассказ экскурсовода	пеший	не требуется	деревянный настил
8	Ельник – Стенд «Болезни деревьев»	200	3+7 – рассказ экскурсовода экскурсовода – 7	пеший	не требуется	деревянный настил
9	Стенд «Болезни деревьев» – Сосняк	100	2+3 – рассказ экскурсовода	пеший	не требуется	деревянный настил
10	Сосняк – Стенд «Млекопитающие»	200	2+3 – рассказ экскурсовода	пеший	не требуется	деревянный настил
11	Стенд «Млекопитающие» – стенд «Жизнь липы»	200	2+3 – рассказ экскурсовода	пеший	не требуется	деревянный настил
12	Стенд «Жизнь липы» – стенд «Жизнь дуба»	300	3+2 – рассказ экскурсовода	пеший	не требуется	деревянный настил
13	Стенд «Жизнь дуба» – стенд «Жизнь ольхи»	50	2+3 – рассказ экскурсовода	пеший	не требуется	деревянный настил
14	Стенд «Жизнь ольхи» – Стенд «Жизнь берёзы»	100	2+3 – рассказ экскурсовода	пеший	не требуется	деревянный настил
15	Стенд «Жизнь берёзы» – Река	100	3+7 – рассказ экскурсовода	пеший	не требуется	деревянный настил

	Керженец, смотровая вышка- беседка					
16	Река Керженец, смотровая вышка- беседка – Ивняк	350	2+3 – рассказ экскурсовода	пеший	не требуется	грунтовая дорога
17	Ивняк – Входная группа	100	2 3 – рассказ экскурсовода	пеший	не требуется	грунтовая дорога

2.13 Характеристика препятствий на отрезках маршрутов, имеющих категорию сложности

Отрезок маршрута	Вид препятствия, категория сложности и его характеристика
Отсутствуют	

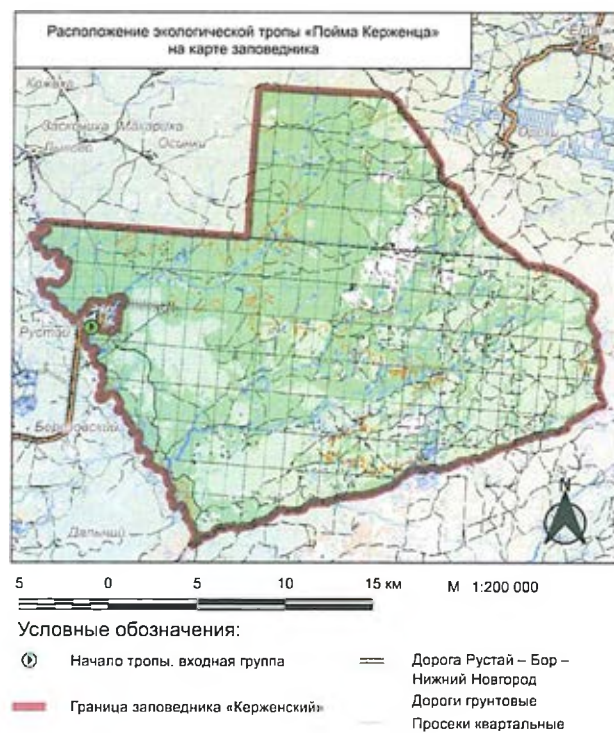
3. Режим функционирования маршрута

3.1 Часы функционирования маршрута	Апрель – сентябрь – по 8 часов: с 9:00 до 17:00. Октябрь – март – по 5 часов: с 10:00 до 15:00.
3.2 Крайнее суточное время выхода на маршрут	Апрель – сентябрь: в 15:00. Октябрь – март: в 13:00.
3.3 Сезонность маршрута	Круглогодично. Может быть ограничено посещение части маршрута во время половодья (апрель), в марте и ноябре из-за возможности обледенения настилов и понтонов (в эти месяцы происходят быстрые перепады температур с положительных на отрицательные, понтоны и настилы покрываются ледяной коркой и становятся скользкими).
3.4 Рекомендуемое число туристов в одной группе	15 человек
3.5 Установленная предельно допустимая рекреационная емкость маршрута в день	Апрель – сентябрь – до 270 человек. Октябрь – март – до 135 человек. Маршрут обустроен настилами, поэтому ПДРЕ определялась по социально-комфортному расстоянию между группами, и временному разрыву в 20 мин. <i>Показатель может изменяться по результатам экомониторинга).</i>
3.6 Порядок получения разрешения на посещение маршрута	Для получения разрешения на самостоятельное посещение тропы (без экскурсовода) в визит-центре заповедника (Нижегородская область, муниципальный округ г. Бор, пос. Рустай, ул. Октябрьская, д. 17) необходимо пройти инструктаж или ознакомиться с Правилами посещения экотроп на сайте http://www.kerzhenskiy.ru/ , оплатить стоимость посещения территории в целях познавательного туризма (при отсутствии права на льготу). QR-код для оплаты размещен на сайте и на входной группе экотропы, кассовый аппарат находится в визит-центре. Для посещения экотропы с экскурсоводом необходимо заранее согласовать заявку с сотрудниками отдела экопросвещения по телефону 8-920-077-28-31. В день посещения необходимо пройти инструктаж и оплатить стоимость экскурсии и посещения территории в целях познавательного туризма (при отсутствии права на льготу).

4. Требования и рекомендации по прохождению маршрута	
4.1 Требования к режиму пребывания на маршруте	На тропе запрещается находиться с животными. Посещать тропу разрешается только в светлое время суток. Маршрут может быть закрыт по условиям погоды, актуальная информация публикуется на сайте заповедника.
4.2 Рекомендации по предмаршрутной подготовке	Маршрут оборудован широким приподнятым настилом без перил, лестницами и понтонами переправами на озерах, поэтому не рекомендован для посещения лицам с ограниченными возможностями здоровья (ОВЗ). Решение о посещении лицами с ОВЗ принимается сопровождающими после консультации с сотрудником заповедника.
4.3 Рекомендации по необходимому туристскому снаряжению и экипировке	Рекомендуется иметь при себе питьевую воду, летом – репелленты. Необходима закрытая одежда, обувь на плоской подошве, головной убор.
5. Объекты обустройства маршрута	
5.1 Входные группы	Входная группа с двумя стендами (широта 56,497779, долгота 44,798506) с правилами посещения, контактной информацией, схемой маршрута, QR-кодом для оплаты посещения территории с целью познавательного туризма.
5.2 Настилы (тип настила)	Широкий приподнятый деревянный настил без перил на основной части маршрута от точки входа (широта 56,497779, долгота 44,798506) до реки Керженец (широта 56.496027 долгота 44.793098). Грунтовая дорога – на последнем отрезке маршрута от реки Керженец до точки выхода.
5.3 Ограждения	Нет
5.4 Места отдыха, укрытия от непогоды	Три места отдыха вместимостью до 15 человек каждое: смотровая вышка-беседка на р.Керженец (широта 56.496027, долгота 44.793098); около пойменного озера (широта 56,496257 долгота 44,805366); в черноольшанике (широта 56.494810, долгота 44.795555). В 0,5 км от экотропы (широта 56.503375, долгота 44.803895) визит-центр в поселке Рустай – до 50 чел., 3 беседки вместимостью от 6 до 20 чел.
5.5 Информационные стенды	Всего 20 стендов. Два стенда на входной группе (широта 56,497779, долгота 44,798506), три стенда на Керженце (широта 56.496027, долгота 44.793098), по одному на остальных смотровых точках.
5.6 Знаки навигации	Знак поворота тропы к началу маршрута по малому кругу (широта 56,496543, долгота 44,801605). Столбики-указатели прохода/проезда к началу маршрута на территории поселка Рустай. Информационно-навигационный стенд в центре поселка Рустай (широта 56.501991, долгота 44.807968).
5.7 Туристские стоянки	В поселке Рустай в 0,5 км от экотропы (широта 56.503375, долгота 44.803895): две летних беседки вместимостью 6-20 чел., беседка с мангалом вместимостью до 6 чел., 5 гостевых домов вместимостью от 4 до 6 чел.
5.8 Парковочные места и	На территории визит-центра в поселке Рустай в 0,5 км от

автомобильные стоянки для целей посещения маршрута	экотропы (широта 56.503375, долгота 44.803895) имеется охраняемая стоянка вместимостью до 20 легковых автомобилей. У входа на экотропу на границе заповедника и поселка Рустай – необорудованная стоянка (широта 56.497973, долгота 44.798430).
5.9 Мусорные урны, контейнеры для твердых бытовых отходов	На территории визит-центра в поселке Рустай в 0,5 км от экотропы (широта 56.503375, долгота 44.803895) 4 контейнера для раздельного сбора мусора, 4 контейнера для общих отходов, мусорные урны у парковки и у входа в визит-центр.
5.10 Туалеты	На территории визит-центра в поселке Рустай в 0,5 км от тропы (широта 56.503375, долгота 44.803895) 3 туалетные кабины.
5.11 Иные объекты инфраструктуры на маршруте	Понтонные мосты со смотровыми площадками на озерах Круглое (широта 56,496460, долгота 44,799103) и озере Маховское (широта 56.496446, долгота 44.804978). Смотровая вышка-беседка на реке Керженец (широта 56.496027, долгота 44.793098).
6. Меры по обеспечению безопасности	
6.1 Потенциально опасные участки, препятствия, явления на маршруте с GPS-координатами	Возможно обледенение настилов от точки входа (широта 56,497779, долгота 44,798506) до реки Керженец (широта 56.496027 долгота 44.793098), понтонов на озерах Круглое (широта 56,496460, долгота 44,799103) и озере Маховское (широта 56,496257 долгота 44,805366).
6.2 Аварийные выходы с маршрута с GPS-координатами и указанием ближайшего населенного пункта от аварийного выхода	Возможен выход только через точку входа/выхода тропы (широта 56,497779, долгота 44,798506). С точки эвакуации (широта 56,496543, долгота 44,801605) возможен выход к началу маршрута. Визит-центр заповедника в поселке Рустай (широта 56.503375, долгота 44.803895) находится 0,5 км от экотропы.
7. Краткая географическая и климатическая характеристика района маршрута	
Экотропа находится в Северном Заволжье в зоне умеренно-континентального климата с длительной снежной зимой и умеренно-теплым коротким летом, в зоне достаточного увлажнения. Среднегодовое количество осадков 650 мм. Безморозный и вегетационный периоды – в среднем 200 дней. Средняя температура зимы составляет -7°С, температура иногда опускается до -40°С. Продолжительность зимы - около 4,5 месяцев, снежный покров держится в среднем 145 дней, его высота в среднем – 70 см. Весной характерны заморозки. Весна 2 месяца (апрель – май), лето 3 месяца (июнь, июль, август), осень – 2,5 месяца (сентябрь, октябрь, ноябрь). Средняя летняя температура около + 18 °С. Летние температуры могут достигать + 38 °С. Рельеф представляет собой равнину с песчаными всхолмлениями и грядами, чередующимися с большими пространствами болот, долиной реки Керженец и её притоков с поймой и надпойменными террасами. Поверхность равнины разрезают долины притоков р. Керженец. Перепады высот поверхности тропы «Пойма Керженца» не превышают 2 метров.	
8. Возможные опасные погодные (стихийные) явления и рекомендуемые действия туриста/экскурсанта при их возникновении	
Не рекомендуется посещение тропы при температуре воздуха ниже -15 или выше +30 градусов по Цельсию, во время грозы, шквалистого ветра, в сильный снегопад и дождь, в период нарастания половодья высокая, при пожарной опасности 4 и 5 класса, при обледенении понтонов и настилов.	

Карта-схема экологической тропы «Пойма Керженца»



Фотографии объектов показа и инфраструктурына экологической тропе «Пойма Керженца»



1. Граница заповедника. Входная группа тропы «Пойма Керженца». Автор фото Владимир Макаров



2. Экскурсанты на смотровой площадке «Озеро круглое» летом. Автор фото Владимир Макаров.



3. Экскурсанты на тематической площадке «Бор-беломошник».
Автор фото Владимир Макаров.



4. Озеро круглое зимой (съемка с БПЛА). Автор фото Владимир Макаров.



5. Место отдыха на озере Маховское, стенд «Пойменное озеро».
Автор фото Владимир Макаров



6. Участок между точками 10 и 3. Точка эвакуации. Выход к началу тропы.
Автор фото Владимир Макаров



7. Стенд «Жизнь липы».
Автор фото Владимир Макаров.



8. Смотровая вышка-беседка на реке Керженец.
Автор фото Владимир Макаров.