

«РЕКОМЕНДОВАН»

Научно-техническим советом
ФГБУ «Объединенная дирекция
государственного
заповедника «Керженский»
и национального парка «Нижегородское
Поволжье» имени В. А. Лебедева»
Протокол № 2 от 17.04.2025

«УТВЕРЖДАЮ»

Директор Департамента государственной
политики и регулирования в сфере
развития ООПТ
И.Ю. Маканова



«СОГЛАСОВАНО»

Директор ФГБУ «Объединенная
дирекция государственного
заповедника «Керженский»
и национального парка «Нижегородское
Поволжье» имени В. А. Лебедева»



И.М. Казаков

Паспорт

туристского маршрута «Ичалковский бор»

Регистрационный номер 487-81/1790/М-н

16.06.2025

1. Общая характеристика маршрута	
1.1 Сложность маршрута либо отдельного его участка:	Некатегорийный маршрут
1.2 Категория сложности (для категорийного маршрута/его части)	нет
1.3 Краткое описание маршрута, основная содержательная цель	Туристский маршрут протяженностью 7,43 км знакомит посетителей с разнообразием природных комплексов Ичалковского бора: ландшафтами хвойно-широколиственного старовозрастного леса, а также с карстовыми формами рельефа (пещеры, воронки, карстовые лога, гроты, рвы и скалы). Экскурсовод и информационные стенды помогают раскрыть темы важности работы национального парка по сохранению и восстановлению природных комплексов для поддержания биологического разнообразия. Маршрут начинается со стороны с. Ичалки, мимо Ичалковского карьера, заканчивается вблизи с.п. Красная горка, однако обе точки могут быть входом и выходом с маршрута, он может быть пройден с любой стороны.
1.4 Местоположение маршрута	Лесные кварталы 72, 73, 74, 75, 76, 77.

<p>1.5 Краткое описание путей (вариантов) подъезда к началу маршрута</p>	<p>В Нижний Новгород из большинства городов можно добраться автомобильным (трасса М7, М12 и др.), железнодорожным (Московский вокзал) или авиационным (аэропорт Стригино) общественным транспортом, а также на личном транспорте.</p> <p>Из Москвы можно добраться по трассе М-12.</p> <p>Добраться из Нижнего Новгорода до Ичалковского бора на машине можно несколькими способами:</p> <ol style="list-style-type: none"> 1) по трассе М-12, 2) по М-7 в направлении Кстова, затем по дороге Р162 через Большемурашкинский округ, 3) по дороге Кстово-Дальнее Константиново через г. Перевоз. <p>Подъезд к началу маршрута:</p> <p>Далее подъезд на легковом автомобиле к началу маршрута по грунтовой дороге мимо с. Ичалки Нижегородской области (вариант прохождения маршрута от села Ичалки). Второй способ со стороны с.п. Красная горка по асфальтированной дороге (вариант прохождения маршрута от с.п. Красная горка).</p> <p>Из Нижнего Новгорода до села Ичалки расстояние составит 136 км, что займёт 2,3 часа по асфальтированной дороге.</p> <p>Подъезд на легковом автомобиле из села Ичалки Нижегородской области к началу маршрута по грунтовой дороге составит 10 минут (пешком 30 минут).</p> <p>Из Нижнего Новгорода до с.п. Красная горка расстояние составит 140 км, что займёт 2,5 часа по асфальтированной дороге до начала маршрута.</p> <p>Выезд с маршрута:</p> <p>Если точка входа была со стороны с. Ичалки, то точка выхода с маршрута будет находиться вблизи с.п. Красная горка, откуда можно выехать через асфальтированную дорогу 22Н-3320 до трассы М-12.</p> <p>Если точка входа была со стороны с.п. Красная Горка, то точка выхода с маршрута будет находиться со стороны Ичалковского карьера (с. Ичалки), откуда можно выехать по грунтовой дороге (около 3 км) до трассы 22К-0068.</p> <p>Ближайший крупный населенный пункт:</p> <p>Нижегородская область, г. Перевоз.</p> <p>Из г. Перевоз в поселок Ичалки ходит рейсовый автобус № 125, расстояние составляет 20 км, время в пути – около 20 минут.</p>
<p>1.6 Объекты показа на маршруте</p>	<p>Горыныч трёхсосновый. Столь необычная форма дерева образовалась в результате повреждения побега на макушке дерева в молодом возрасте. Например, обгрызание животным или поломка ветром. В ответ на потерю доминирующего побега несколько боковых почек начинают активно расти, формируя несколько стволов.</p> <p>Ближний лог. Лог – это форма рельефа, представляющая</p>

	<p>собой небольшую, сухую долинку, имеющую пологие склоны. Это углубление в земной поверхности, чаще всего образованное водной эрозией, где может временно протекать вода после выпадения осадков.</p> <p>Лесной коридор – это очищенная от деревьев и кустарников полоса, которая используется для обслуживания лесного массива.</p> <p>Сосна с сувелью. Сувели представляют собой наросты на деревьях, вызванные грибковыми инфекциями. Эти причудливые образования, часто напоминающие опухоли или узловатые шишки, привлекают внимание своей необычной текстурой и формой.</p> <p>Пещеры. В южной части Ичалковского бора наблюдается массовое развитие карстовых форм рельефа. Здесь встречаются многочисленные провалы, мелкие и крупные воронки (диаметром до 50–60 м и глубиной до 30 м), карстовые лога, гроты, пещеры, рвы и скалы. Наиболее глубокими, обширными и примечательными пещерами являются Холодная (Ледяная), Безымянная (Малая холодная), Студенческая (Наклонная или Бутылочная), Тёплая, Октябрьская, Тесная, Звериная и Рождественская. Протяжённость пещер колеблется от 15 до 27 м.</p>
<p>1.7 Целевая аудитория / доступность для различных по физическим возможностям групп туристов</p>	<p>Целевой аудиторией экологического маршрута являются семейные, школьные и корпоративные группы, индивидуальные посетители старше 18 лет. Посещение маршрута не требует специального снаряжения и навыков, хорошей физической подготовки.</p> <p>Доступность для:</p> <ul style="list-style-type: none"> - детей до 13 лет – доступна только в сопровождении взрослых; - молодежи с 14 до 17 лет – доступна только в сопровождении взрослых; - молодежи 18–35 – доступна; - взрослых 36–64 – доступна; - пенсионеров 65+ – доступна; - некоторых категорий лиц с ограниченными возможностями здоровья – доступна для глухих, слабослышащих и немых. <p>Маршрут не рекомендован для прохождения на детских и инвалидных колясках, для маломобильных, слепых и слабовидящих людей.</p>
<p>1.8 Эксплуатирующая организация маршрута/его части</p>	<p>ФГБУ «Объединенная дирекция государственного заповедника «Керженский» и национального парка «Нижегородское Поволжье» имени В. А. Лебедева»</p>
<p>2. Техническая характеристика маршрута</p>	
<p>2.1 Вид туристского маршрута</p>	<p>Пешеходный</p>
<p>2.2 Возможности иного способа передвижения на маршруте</p>	<p>Велосипедный, лыжный</p>

2.3 Тип маршрута по направлению движения, выбрать: - <i>линейный (начало и окончание маршрута в разных пунктах)</i>	Линейный		
2.4 Возможность посещения маршрута (или его части, указать какой) туристом, экскурсантом самостоятельно или ТОЛЬКО в составе организованных групп и (или) в сопровождении экскурсоводов (гидов), гидов-переводчиков, инструкторов-проводников	Посещение экологического маршрута возможно: - в составе организованной экскурсионной группы с сотрудником национального парка; - без экскурсии и без сопровождения сотрудником национального парка в период, когда открыто самостоятельное посещение.		
2.5 Протяженность (км) от начальной до конечной точки	6,73 км		
2.6 Продолжительность маршрута	6 часов 14 мин		
2.7 Максимальная высотность над уровнем моря	125 м по Балтийской системе		
2.8 Нитка маршрута	Входная группа, начало маршрута / выход с маршрута – Горыныч трёхсосновый – Ближний лог – Лесной коридор – Сосна с сувелью – Место отдыха – Пещера Холодная – Старцева Яма – Пещера Безымянная – Пещера Студенческая – Кулёва Яма – Пещера Тёплая – Выход с маршрута/ Начало маршрута. Маршрут можно пройти с первой или с последней точки маршрута.		
2.9 GPS-координаты основных точек маршрута, выстроенных в трек	Наименование точек	Широта	Долгота
	Начало маршрута	55.437308	44.537592
	Горыныч трёхсосновый	55,436571	44,540205
	Ближний лог	55,434648	44,543525
	Сосна с сувелью	55,433057	44,547627
	Место отдыха	55,429634	44,550592
	Пещера Холодная	55,427531	44,547144
	Старцева Яма	55.427176	44.547619
	Безымянная пещера	55,427004	44,548349
	Студенческая пещера	55,426517	44,546602
	Кулёва яма	55,424960	44,553095
	Тёплая пещера	55,425887	44,558387
	Конец маршрута	55.439850	44.589059
2.10 Сведения об информационном ресурсе, где можно скачать на мобильное устройство цифровой трек маршрута	http://www.kerzhenskiy.ru		
2.11 Покрытие мобильной связью, другие виды связи на маршруте (%). Указать точки гарантированной мобильной связи и наименование	Мобильная связь, 90% покрытие, операторы — Теле2, Мегафон.		

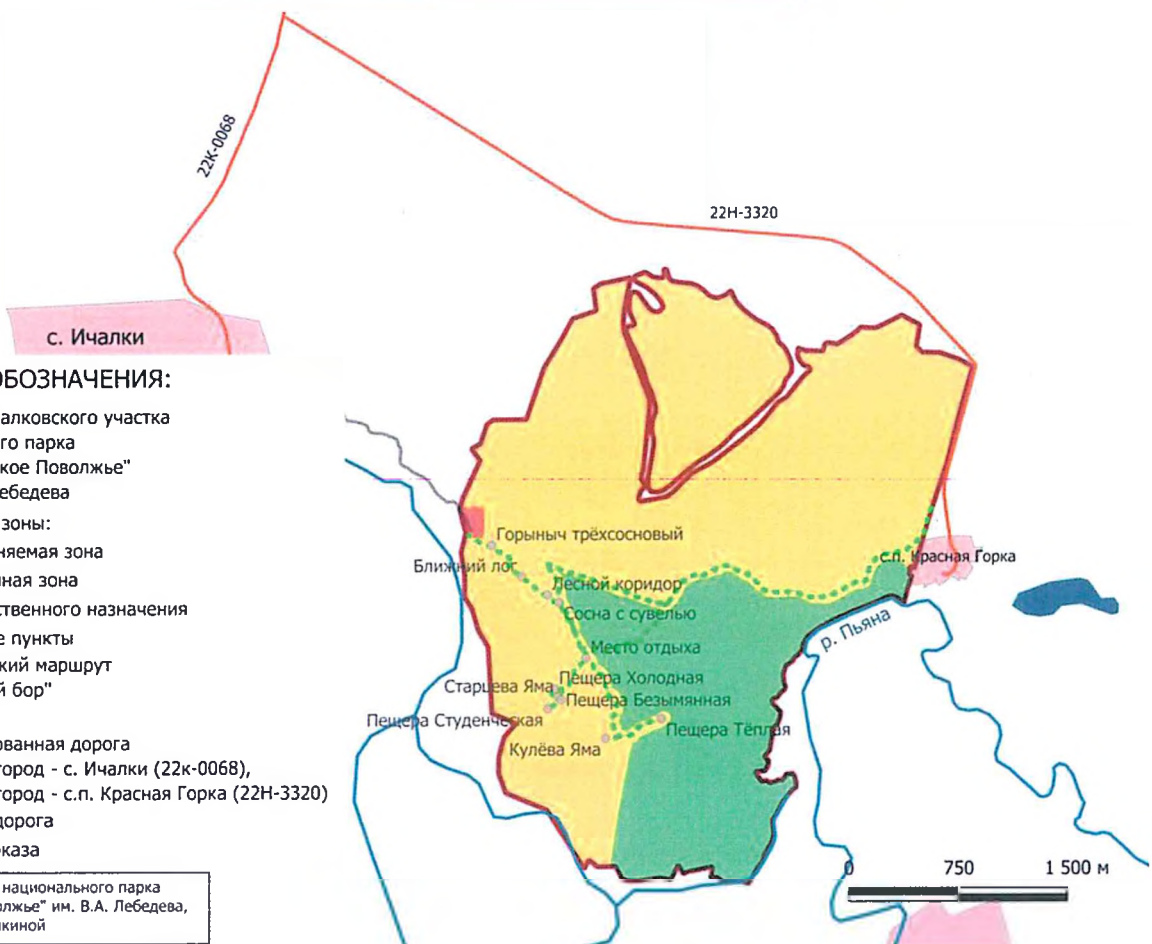
оператора.						
2.12 План прохождения маршрута						
№	Отрезок маршрута	Протяженность (м)	Время на проход (мин)	Способ передвижения	Необходимость сопровождения инструктором-проводником	Тип покрытия пути
1	Начало маршрута – Горыныч трёхсосновый	200	15 + 5 – рассказ экскурсовода	пеший	Не требуется	Грунтовая дорога
2	Горыныч трёхсосновый – Ближний лог	350	25 + 5 – рассказ экскурсовода	пеший	Не требуется	Грунтовая дорога
3	Ближний лог – Лесной коридор	220	17 + 5 – рассказ экскурсовода	пеший	Не требуется	Грунтовая дорога
4	Лесной коридор – Сосна с сувелью	100	7 + 5 – рассказ экскурсовода	пеший	Не требуется	Грунтовая дорога
5	Сосна с сувелью – Место отдыха	430	35 + 5 – рассказ экскурсовода	пеший	Не требуется	Грунтовая дорога
6	Место отдыха – Пещера Холодная	340	25 + 5 – рассказ экскурсовода	пеший	Не требуется	Грунтовая дорога
7	Пещера Холодная – Старцева Яма	110	10 + 5 – рассказ экскурсовода	пеший	Не требуется	Настил
8	Старцева Яма – Безымянная пещера	30	3 + 5 – рассказ экскурсовода	пеший	Не требуется	Настил
9	Безымянная пещера – Пещера Студенческая	120	12 + 5 – рассказ экскурсовода	пеший	Не требуется	Настил
10	Пещера Студенческая – Кулёва Яма	1190	60 + 5 – рассказ экскурсовода	пеший	Не требуется	Грунтовая дорога
11	Кулёва Яма – Пещера Тёплая	420	30 + 5 – рассказ экскурсовода	пеший	Не требуется	Грунтовая дорога
12	Пещера Тёплая – Выход с маршрута	4860	75 + 5 – рассказ экскурсовода	пеший	Не требуется	Грунтовая дорога
2.13 Характеристика препятствий на отрезках маршрутов, имеющих категорию сложности						
Отрезок маршрута				Вид препятствия, категория сложности и его характеристика		
Отсутствуют						
3. Режим функционирования маршрута						
3.1 Часы функционирования маршрута		8 часов в теплое время года (май – сентябрь) – с 9:00 до 17:00 5 часов в холодное время (октябрь, ноябрь) – с 10:00 до 15:00				
3.2 Крайнее суточное время выхода на маршрут		Май – сентябрь – в 15:00 Октябрь – ноябрь – в 13:00				
3.3 Сезонность маршрута		Сезон с 1 мая по 4 ноября.				

	В дождливый и снежный период (с 5 ноября по 30 апреля) экологический маршрут закрыт.
3.4 Рекомендуемое число туристов в одной группе	15 человек
3.5 Установленная предельно допустимая рекреационная емкость маршрута в день	21 человек в день, 3 864 человек в год (показатель может изменяться по результатам экомониторинга)
3.6 Порядок получения разрешения на посещение маршрута	Для получения разрешения на посещение экологического маршрута необходимо заполнить заявку на посещение и ознакомиться с Правилами посещения на сайте http://www.kerzhenskiy.ru/
4. Требования и рекомендации по прохождению маршрута	
4.1 Требования к режиму пребывания на маршруте	На маршруте запрещается находиться с животными. Посещать маршрут разрешается только в светлое время суток. Маршрут может быть закрыт по условиям погоды, актуальная информация публикуется на сайте национального парка.
4.2 Рекомендации по предмаршрутной подготовке	Не рекомендовано для посещения лицам с ограниченными возможностями здоровья (ОВЗ). Решение о посещении лицами с ОВЗ принимается сопровождающими после консультации с сотрудником учреждения.
4.3 Рекомендации по необходимому туристскому снаряжению и экипировке	Рекомендуется иметь при себе питьевую воду, летом – репелленты. Необходима закрытая одежда, обувь на плоской подошве, головной убор.
5. Объекты обустройства маршрута	
5.1 Входные группы	Входная группа с двумя стендами (широта: 55.437122, долгота: 44.537922) с правилами посещения, контактной информацией, схемой маршрута.
5.2 Настилы (тип настила)	Оборудовано настилом вокруг пещер. (широта: 55.427292, долгота: 44.545006; широта: 55.427661, долгота: 44.547018; широта: 55.427694, долгота: 44.548193; широта: 55.427112, долгота: 44.547780; широта: 55.427011, долгота: 44.548263; широта: 55.426535, долгота: 44.546685; широта: 55.424856, долгота: 44.553352; широта: 55.425875, долгота: 44.558287)
5.3 Ограждения	На смотровых площадках у пещер Холодная пещера (широта 55,427531, долгота 44,547144), Старцева яма (широта 55.427176, долгота 44.547619), Студенческая пещера (широта 55,426517, долгота 44,546602), Безьянная пещера (широта 55,427004, долгота 44,548349), Кулева яма (широта 55,424960, долгота 44,553095), Тёплая пещера (широта 55,425887, долгота 44,558387).
5.4 Места отдыха, укрытия от непогоды	Место отдыха на развилке (широта: 55.429732, долгота: 44.550665)
5.5 Информационные стенды	У пещер: Холодная пещера (широта 55,427531, долгота 44,547144), Старцева яма (широта 55.427176, долгота 44.547619),

	Студенческая пещера (широта 55,426517, долгота 44,546602), Безымянная пещера (широта 55,427004, долгота 44,548349), Кулева яма (широта 55,424960, долгота 44,553095), Тёплая пещера (широта 55,425887, долгота 44,558387).
5.6 Знаки навигации	Информационный стенд на развилке (широта: 55.429732, долгота: 44.550665)
5.7 Туристские стоянки	Нет
5.8 Парковочные места и автомобильные стоянки для целей посещения маршрута	Нет
5.9 Мусорные урны, контейнеры для твердых бытовых отходов	Мусор, образовавшийся в процессе посещения маршрута, необходимо забрать с собой и поместить в мусоросборник за пределами ООПТ.
5.10 Туалеты	Туалетная кабинка 1 шт. (широта:55.437145, долгота:44.537300).
5.11 Иные объекты инфраструктуры на маршруте	Смотровые площадки у пещер: Холодная пещера (широта 55,427531, долгота 44,547144), Старцева яма (широта 55.427176, долгота 44.547619), Студенческая пещера (широта 55,426517, долгота 44,546602), Безымянная пещера (широта 55,427004, долгота 44,548349), Кулева яма (широта 55,424960, долгота 44,553095), Тёплая пещера (широта 55,425887, долгота 44,558387)..
6. Меры по обеспечению безопасности	
6.1 Потенциально опасные участки, препятствия, явления на маршруте с GPS-координатами	Холодная пещера (широта 55,427531, долгота 44,547144), Старцева яма (широта 55.427176, долгота 44.547619), Студенческая пещера (широта 55,426517, долгота 44,546602), Безымянная пещера (широта 55,427004, долгота 44,548349), Кулева яма (широта 55,424960, долгота 44,553095), Тёплая пещера (широта 55,425887, долгота 44,558387).
6.2 Аварийные выходы с маршрута с GPS-координатами и указанием ближайшего населенного пункта от аварийного выхода	Через точку входа (широта: 55,437685, долгота: 44,538467) и выхода (широта: 55.439850, долгота: 44.589059)
7. Краткая географическая и климатическая характеристика района маршрута	
<p>Экологический маршрут находится на юге Нижегородской области, в зоне умеренно-континентального климата с длительной снежной зимой и умеренно-теплым летом, в зоне достаточного увлажнения. Среднегодовое количество осадков от 480 - 550 мм. Безморозный периоды – 7 месяцев (с апреля по октябрь), приблизительно 150 суток. Средняя температура зимы составляет -9,3°С. Продолжительность зимы - около 5 месяцев, высота снежного покрова в среднем – 50 см. Весной характерны заморозки. Средняя летняя температура около + 24 °С. Летние температуры могут достигать + 39 °С.</p> <p>Рельеф представляет собой равнину с песчаными всхолмлениями и днами, имеются карстовые провалы. Перепады высот поверхности маршрута «Ичалковский бор» достигают 20 метров.</p>	
8. Возможные опасные погодные (стихийные) явления и рекомендуемые действия туриста/экскурсанта при их возникновении	
<p>Не рекомендуется посещение маршрута при температуре воздуха ниже -15 или выше +30 градусов по Цельсию, во время грозы, шквалистого ветра, в сильный снегопад и дождь, в период нарастания половодья доступ к участку затруднен, при пожарной опасности 4 и 5 класса, при обледенении настилов.</p>	

Карта-схема экологического маршрута «Ичалковский бор»

- Отрезки маршрута:
- Начало маршрута – Горыныч трёхсосновый
 - Горыныч трёхсосновый – Ближний лог
 - Ближний лог – Лесной коридор
 - Лесной коридор – Сосна с сுவелью
 - Сосна с сுவелью – Место отдыха
 - Место отдыха – Пещера Холодная
 - Пещера Холодная – Старцева Яма
 - Старцева Яма – Безымянная пещера
 - Безымянная пещера – Пещера Студенческая
 - Пещера Студенческая – Кулёва Яма
 - Кулёва Яма – Пещера Тёплая
 - Пещера Тёплая – Выход с маршрута



УСЛОВНЫЕ ОБОЗНАЧЕНИЯ:

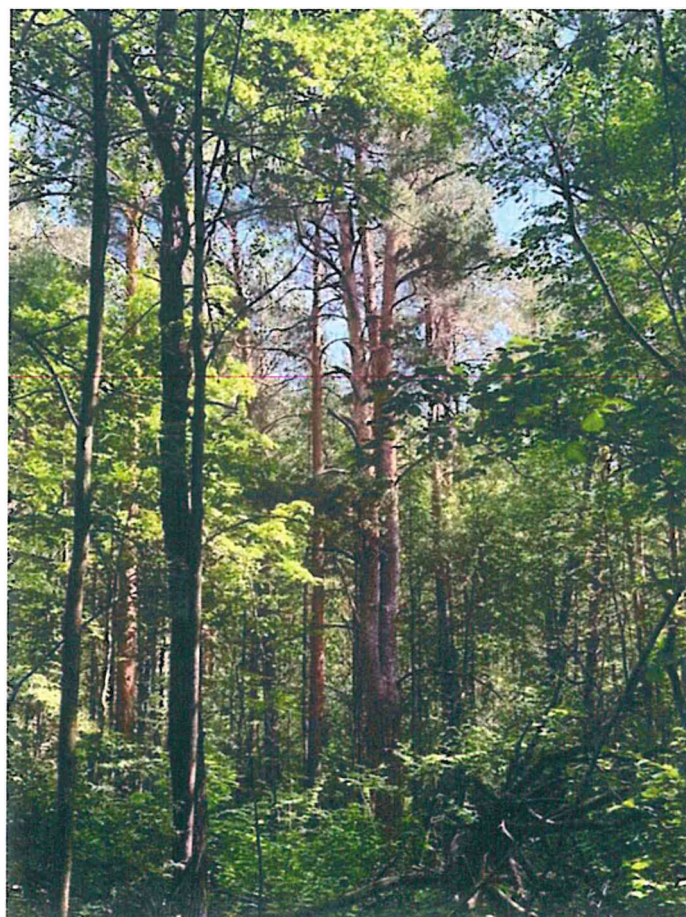
- Граница Ичалковского участка национального парка "Нижегородское Поволжье" имени В.А. Лебедева
- особо охраняемая зона
- рекреационная зона
- зона хозяйственного назначения
- Населённые пункты
- Экологический маршрут "Ичалковский бор"
- Реки
- Асфальтированная дорога
- Грунтовая дорога
- Объекты показа

Ичалковский участок национального парка "Нижегородское Поволжье" им. В.А. Лебедева, составлено: С.С. Гречкиной

Фотографии объектов показа и инфраструктуры на туристском маршруте
«Ичалковский бор»



1. Граница национального парка, входная группа туристского маршрута «Ичалковский бор».
Автор фото: Анастасия Нестеренко.



2. Горыныч трёхсосновый. Автор фото: Анастасия Нестеренко.



3. Ближний лог. Автор фото: Анастасия Нестеренко.



4. Лесной коридор. Автор фото: Владимир Козлов.



5. Сосна с сувелью. Автор фото: Владимир Козлов.



6. Место отдыха. Автор фото: Владимир Козлов.



7. Кулева яма. Автор фото: Анастасия Нестеренко.



8. Студенческая пещера. Автор фото: Анастасия Нестеренко.